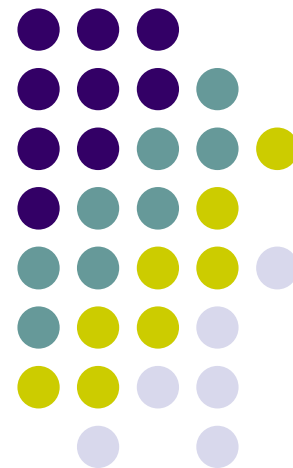


УХАТ-ын ТЗЭ байгууллагуудын үндсэн хөрөнгийн элэгдэл байгуулах журмын төсөл, тарифт тусгасан элэгдлийн зардлыг хянах тухай



ХОТ, СУУРИНЫ УС ХАНГАМЖ,
АРИУТГАХ ТАТУУРГЫН АШИГЛАЛТ,
ҮЙЛЧИЛГЭЭГ ЗОХИЦУУЛАХ ЗӨВЛӨЛ

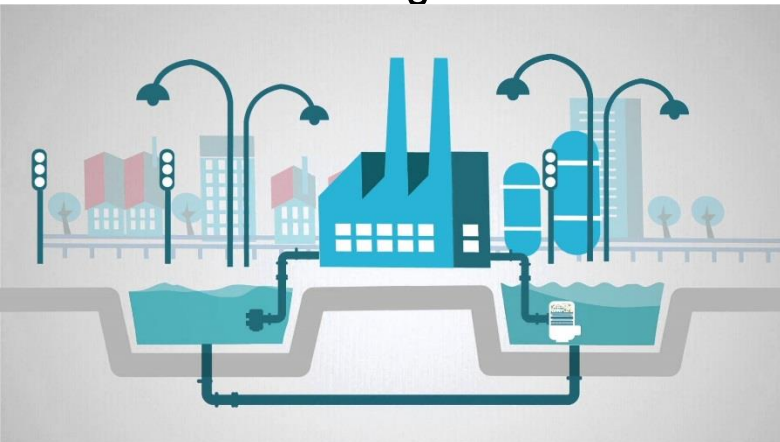
*Тэгш,
Чанартай,
Найдвартай,
Хүртээмжтэй үйлчилгээг бүгдэд*



Агуулга



- ❖ Усны салбарын хөрөнгийн удирдлага
- ❖ Гадаад орнуудын туршлага
- ❖ Салбарт тулгарч буй асуудлууд
- ❖ Бусад салбарын туршлага
- ❖ Үндсэн хөрөнгийн элэгдэл байгуулах журмын төслийн танилцуулга
- ❖ Тарифт тусгасан элэгдлийн зардлыг хянах



Усны салбарын хөрөнгийн удирдлага



Хөрөнгийн менежмент гэдэг нь ус хангамж, ариутгах татуургын үйл ажиллагааг тасралтгүй явуулахын тулд хангагч байгууллагуудын их, урсгал засварын ажлыг хийж гүйцэтгэх төлөвлөгөө, эд хөрөнгө техник, тоног төхөөрөмж (насос, мотор, хоолой гэх мэт)-ийг цаг хугацаанд нь засаж, сольж эсвэл шинэчлэх боломжтой байлгах, энэ ажилд зарцуулагдах мөнгөн хөрөнгийг бэлэн байлгах асуудлыг зохицуулах тасралтгүй үйл явц гэж тодорхойлж болно.



Усны салбарын хөрөнгийн удирдлага



Хөрөнгийн удирдлагын үндсэн элементүүд

Усны салбарын хөрөнгийн удирдлага



Хөрөнгийг удирдсанаас хүлээх үр ашиг нь дараах зүйлс байж болно. Үүнд:

- Дэд бүтэц, хөрөнгийг нөхөн сэргээх, засварлах, солих талаархи шийдвэрийг сайжруулж оновчтой болгох,
- Системийн тогтвортой байдлыг онцгой анхаарснаар хэрэглэгчдийн эрэлт хэрэгцээг хангах,
- Үйл ажиллагааны болон санхүүгийн ухаалаг, зөв төлөвлөлтөд суурилсан үнийг тогтоох,
- Үйл ажиллагаа тогтвортой явуулахад шаардагдах арга хэмжээнүүдийг оновчтой төлөвлөж, төсөвт тусгах,
- Үйлчилгээний хүлээлт ба зохицуулалтын шаардлагуудыг хангах,
- Давагдашгүй хүчин зүйл тохиолдох, гэнэтийн осол аваарын үед авах арга хэмжээг илүү шуурхай болгох нөхцөлийг хангах,
- Аюулгүй ажиллагаа, хөрөнгийн аюулгүй байдлыг сайжруулах,
- Үйл ажиллагааны болон хөрөнгө оруулалтын зардлыг нийтэд нь бууруулах явдал юм.

Гадаад орнуудын туршлага



Их британи. 1989 онд Англи болон Уэльсэд усны салбар хувьчлагдсан. Одоо бүсийн хэмжээнд бие даан үйл ажиллагаа явуулдаг 18 томоохон хувийн компаниуд болсон байна. Эдгээр компаниуд хувийн хөрөнгө оруулалтаар ажиллаж, хэрэглэгчдээс хураасан орлогоороо үйл ажиллагаагаа бүрэн бие даан явуулах түвшинд хүрсэн ажээ. Ус хангамжийн компаниуд 22 сая орчим айл өрх, 2 сая гаруй ҮААНБ-д үйлчилгээ үзүүлдэг. Салбарын хөрөнгө 64.7 тэрбум фунтээр үнэлэгдэж, жилд дунджаар 12 тэрбум шахам фунтын орлоготой ажилладаг.



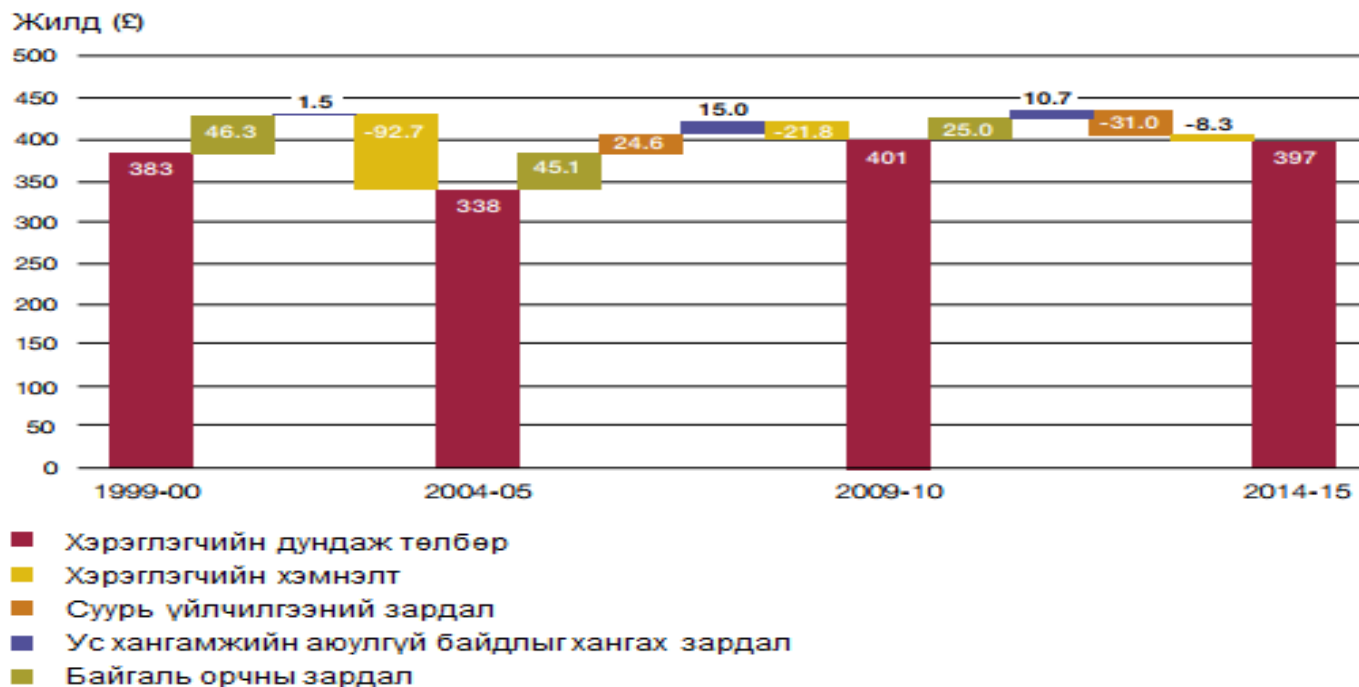
Гадаад орнуудын туршлага



Усны компаниуд нь ихэнхдээ монополь байдаг. Иймд тогтмол таван жил тутамд тэдгээрт үнийн хязгаар тогтоож, хязгаарлах арга хэмжээ авдаг байна. Хувьчлал хийгдсэнээс хойш Ofwat таван удаа үнийн зохицуулалт хийгээд байгаа ажээ. Хамгийн сүүлд 2014 оны 12-р сард дуусгавар болж, 2015 оны 4-р сараас 2020 оны 3-р сар хүртэлх цэвэр, бохир усны үнийн хязгаарыг тогтоосон байна. 2014 оны Усны зохицуулалтаар 2017 оноос эхлэн Англи улсын усны компаниудын бие даасан жижиг хэрэглэгчдэд жижиглэнгийн худалдааны өрсөлдөөнийг өргөжүүлж, цаашид бөөний зах зээл дээрх өрсөлдөх боломжийг дээшлүүлэн ажиллаж байна.



Гадаад орнуудын туршлага



Тайлбар:

1. 2014 оны үнээр тооцсон, Тарифын зохицуулалт хийгдсэн 5 жилээр үзүүлэв.

2. Төлөвлөлтийн тооцоогоор хийсэн тул, бодит төлбөрөөс зарим тохиолдолд ялгаатай болно.

Source: Ofwat final determinations (1999, 2004, 2009)

Ofwat-ын зохицуулалтын нэг чухал хэсэг нь усны үйлчилгээний найдвартай тасралтгүй байдлыг хангахад зайлшгүй шаардлагатай хөрөнгийн ашиглалт, үйлчилгээг хангах явдал юм.

Их Британийн усны төлбөрийн судалгаа

Гадаад орнуудын туршлага



- Ofwat усны компаниудын үнийг хянах явцдаа хөрөнгө зардлыг хөрөнгө оруулагчдын санхүүжүүлэлт болон түүхэн зардлын өгөөж дээр тулгуурлан зах зээлийн үнээр капиталын өртгийг тооцоолох замаар тодорхойлно. Бусад эдийн засгийн зохицуулагчидтай адилаар Ofwat нь өмчийн өртөг, өр төлбөрийн өртгийг ашиглан тооцоолсон капиталын жигнэсэн дундаж өртгийг тогтоодог байна.
- Ofwat усны компаниудын элэгдлийн хуримтлалын тусгай дансанд хадгалан, зарцуулалтад хяналт тавьж, зөвлөмж өгдөг байна.

Гадаад орнуудын туршлага

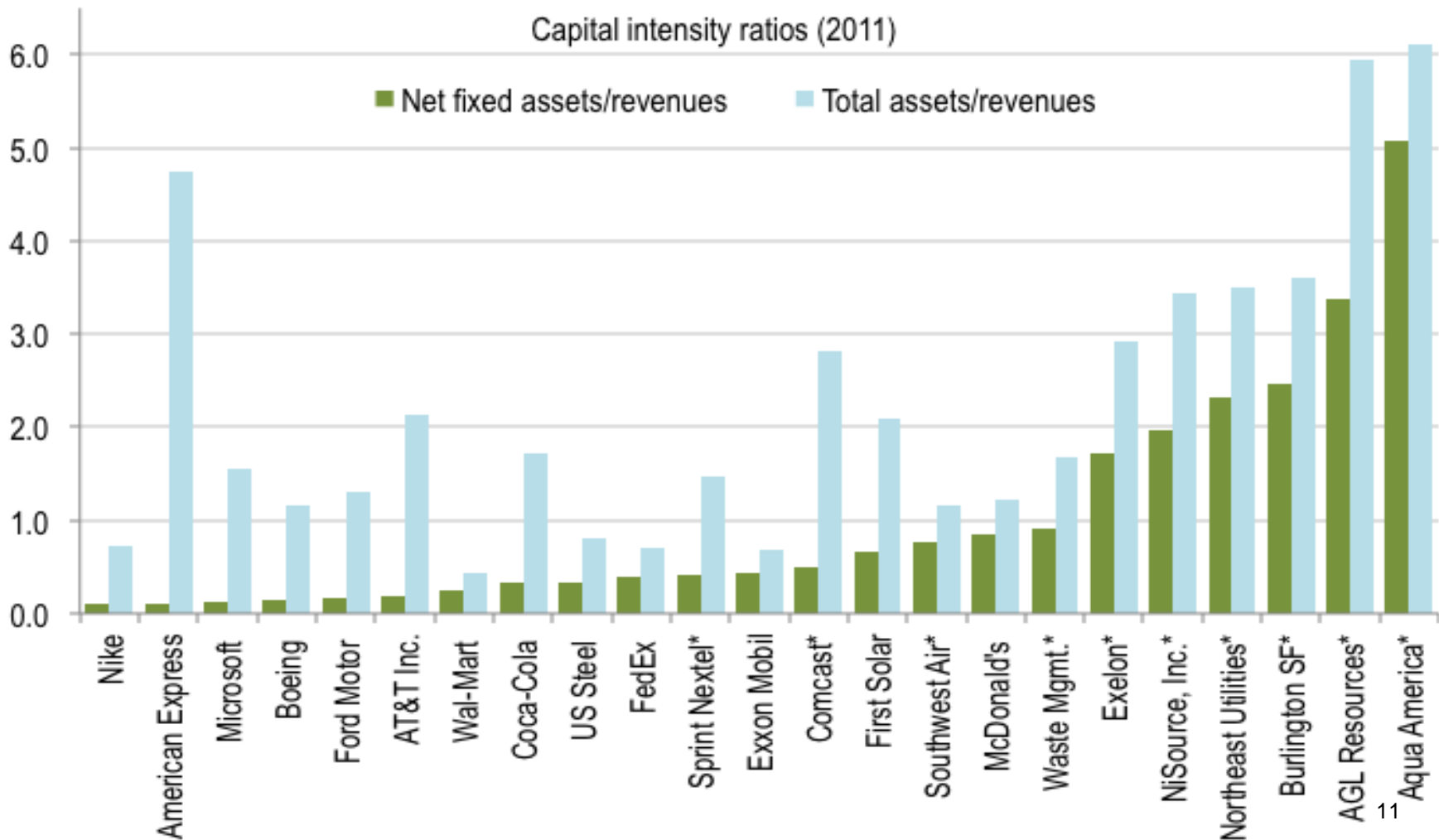


АНУ: Тарифт тооцох өгөөжийн зөвшөөрөгдсөн хувь хэмжээ нь тухайн ашиглалтын компанийн үнэ тарифын суурийн хувийн жингээр илэрхийлэгдэх өгөөж юм. Энэ нь уг ашиглалтын компанийн капиталын өртөгт үндэслэдэг. Ашиглалтын компанийн капиталын бүтцийн янз бүрийн бүрэлдэхүүн хэсгүүд, өөрөөр хэлбэл түүний өр , давуу эрхтэй хувьцаа, энгийн хувьцаа эзэмшигчдийн өмчийн жинэлсэн дундаж зардалаар капиталын өртгийг тооцоолдог. Корпорацийн санхүү ба санхүүгийн удирдлагын олон сурах бичигт капиталын өртгийн талаархи ойлголт , түүнийг хэрхэн тооцоолох, түүнд нөлөөлөх хүчин зүйлс зэргийн талаар хангалттай дэлгэрэнгүй авч үзсэн байдаг.

Усны салбарын хөрөнгийн удирдлага



Хөрөнгийн эрчимжилт



Салбарт тулгарч буй асуудлууд



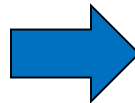
1. Хүний үндсэн эрхийг хамгаалах, хүн амын ус хангамжийн тэгш бус байдал → Хүн амын ус хэрэглээний түвшин харилцан адилгүй байна.
2. Баталгаатай, хүлээн зөвшөөрөгдсөн байх нөхцөл зөрчигдөх → Дэд бүтэц хуучирсан, насжилт өндөрсөн
3. Байгаль орчны доройтол, усны болон орчны бохирдол → Хөрс, усны бохирдол нэмэгдэж байна
4. Удирдлага, бүтэц зохион байгуулалт, хууль эрхзүйн орчинд бодлого алдагдаж, давхцал, хийдэл үүссэн → Бодлогын түвшинд уялдаа холбоог сайжруулах
5. Хүний нөөцийн асуудал → Боловсон хүчний чадварыг дээшлүүлэх мэдлэг,



Салбарт тулгарч буй асуудлууд

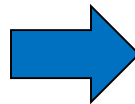


1. Шугам хоолойн элэгдэл

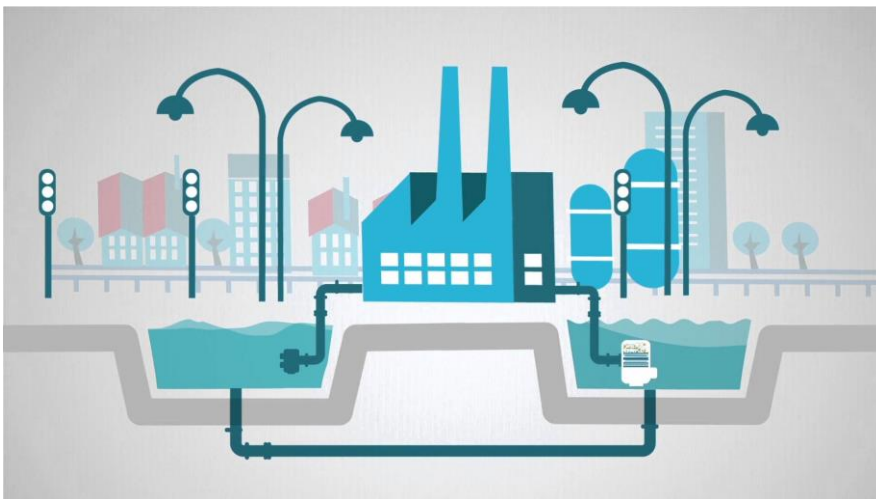


Хөдөө орон нутгийн цэвэр усны шугам - 91.1%
Бохир усны шугам – 88.4%

2. Усны эх үүсвэрийн барилга байгууламж хуучирсан



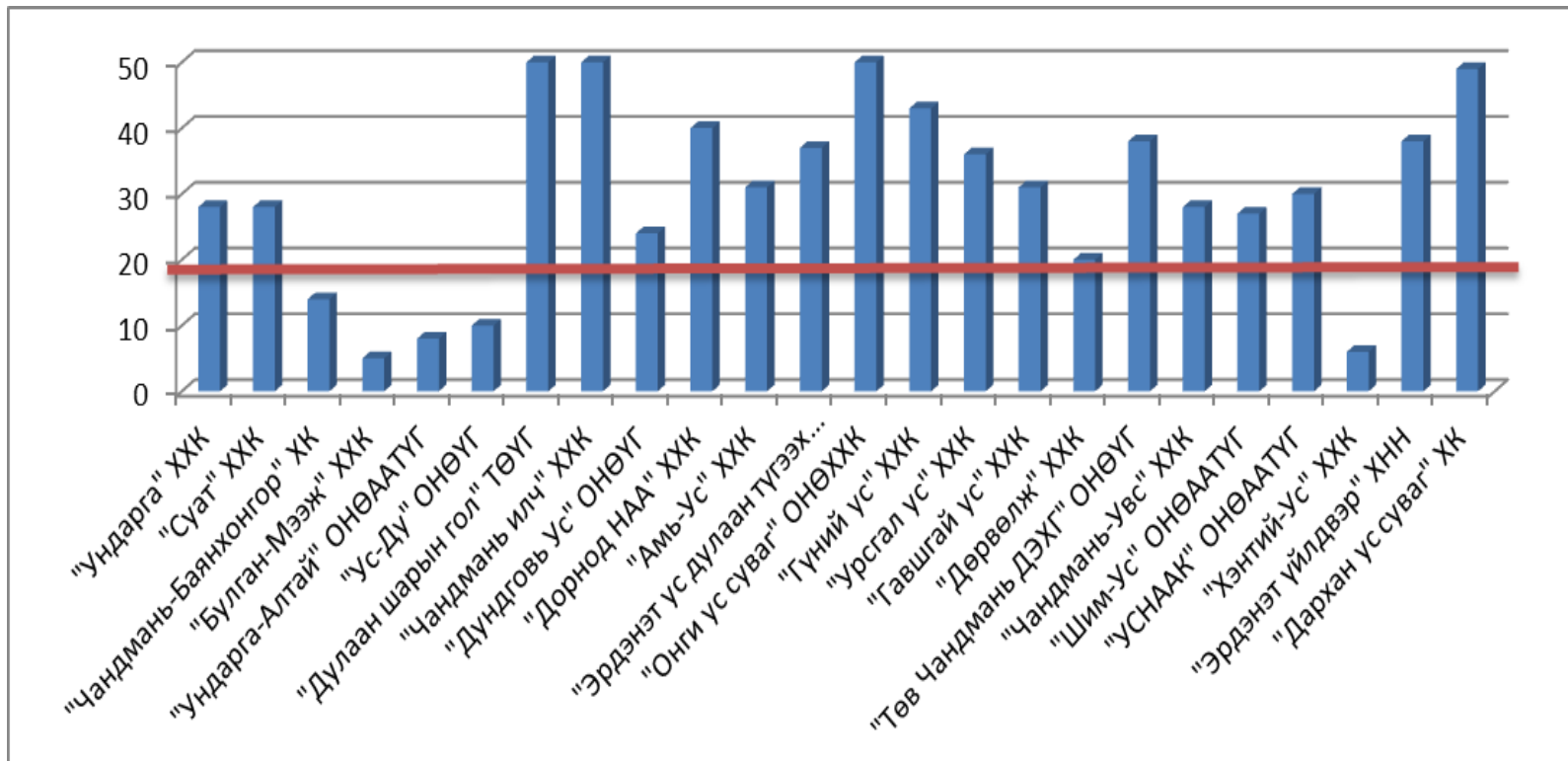
9 аймгийн эх үүсвэрийн барилга, Дархан, Эрдэнэт, Төв, Ховд аймгаас бусад аймгийн цэвэрлэх байгууламж



Салбарт тулгарч буй асуудлууд



Цэвэр усны шугам хоолойн насжилт



Салбарт тулгарч буй асуудлууд



2016 оны тайлангаас

ТЗЭ	Үндсэн хөрөнгө	Байгуулсан элэгдэл	Мөнгө түүнтэй адилтгах хөрөнгийн үлдэгдэл	Авлага
Аймаг орон нутгийн НАА-н байгууллагууд	246,229,586.2	11,283,903.3	9,406,234.9	12,854,243.2
УБ хотын ОНӨААТҮГ	243,213,854.5	14,855,947.3	20,350,330.3	8,852,095.7
Хувийн компаниуд	46,764,597.5	671,761.5	3,852,854.3	6,868,931.6
Нийт дүн	536,208,038.2	26,811,612.1	33,609,419.5	28,575,270.6

Хувийн 70 компаниас:	Элэгдэл бүрэн байгуулсан	26	5
	Дутуу байгуулсан	17	1.5
	Огт байгуулаагүй	22	6.1
	Хэт их хэмжээтэй	5	4.8



Бусад салбарын туршлага



- Эрчим хүчний зохицуулах хороо
 - 2015 оны 3-р сарын 26 ны 86-р тогтоол Эрчим хүчний ТЗЭ хуулийн этгээдийн үндсэн хөрөнгийн элэгдэл тооцох журам
- Бусад байгууллагууд
 - Байгууллагын НББ-ийн бодлогын баримт бичиг /НББОУС 16/



Үндсэн хөрөнгийн элэгдэл байгуулах журмын төслийн танилцуулга



Хууль эрх зүйн үндэслэл

➤ НББ-ийн тухай хууль

- 4.1. Аж ахуйн нэгж, байгууллага дараах бүртгэлийн стандартыг дагаж мөрдөнө:
 - 4.1.1. Санхүүгийн тайлагналын олон улсын стандарт;
- 4.2. Энэ хуулийн 4.1.1-д заасан стандартыг мөрдөх аж ахуйн нэгж, байгууллагын ангилал, шалгуур үзүүлэлтийг хуульд нийцүүлэн санхүү, бүртгэлийн асуудал эрхэлсэн Засгийн газрын гишүүн тогтоож, нийтэд мэдээлнэ. Энэ ангилалд доор дурдсан аж ахуйн нэгж, байгууллагыг заавал хамруулна:
 - 4.2.4. төрийн болон орон нутгийн өмчит, тэдгээр өмчийн оролцоотой аж ахуйн нэгж;
 - 4.2.5. эрчим хүч, дулаан, уур усаар хангах чиглэлээр үйл ажиллагаа эрхэлдэг нийтийн үйлчилгээний байгууллага;

ДӨРӨВДҮГЭЭР БҮЛЭГ. НЯГТЛАН БОДОХ БҮРТГЭЛИЙН УДИРДЛАГА, ЗОХИОН БАЙГУУЛАЛТ

➤ 17 дугаар зүйл. Нягтлан бодох бүртгэлийн удирдлагын тогтолцоо

- 17.1.4. эдийн засгийн салбарын хэмжээнд дагаж мөрдөх нягтлан бодох бүртгэлийн журам, заавар, аргачлал, маягыг холбогдох төрийн захиргааны төв байгууллагатай хамтран баталж, мөрдүүлэх;



Үндсэн хөрөнгийн элэгдэл байгуулах журмын төслийн танилцуулга



- Стандартыг анх 1982 оны 3 дугаар сард НББОУС 16 Үндсэн Хөрөнгийн Бүртгэл нэрээр хэвлэн нийтэлсэн бөгөөд 1993 онд **НББОУС 16 Үндсэн хөрөнгө** болгон өөрчилсөн
- Стандартын зорилго нь
 - үндсэн хөрөнгийн нягтлан бодох бүртгэлийн хандлагыг тодорхойлох
 - санхүүгийн тайлан хэрэглэгчдэд аж ахуйн нэгжүүдийн үндсэн хөрөнгөнд оруулсан хөрөнгө оруулалт, түүний өөрчлөлтийн талаар мэдээлэл өгөх
 - Үл хөдлөх хөрөнгө, барилга байгууламж болон тоног төхөөрөмжийн бүртгэл, хүлээн зөвшөөрөлт,
 - Тэдгээрийн дансны үнийн тодорхойлолт,
 - Элэгдлийн өөрчлөлт, үнэ цэнийн бууралтын гарз зэрэгтэй холбоотой бүртгэлийн асуудлыг авч үзнэ.



Үндсэн хөрөнгийн элэгдэл байгуулах журмын төслийн танилцуулга



- Нэг. Нийтлэг үндэслэл
- Журмын нэр томъёо
- Үндсэн хөрөнгийн элэгдэл тооцох
- Дахин үнэлгээ
- Үндсэн хөрөнгийн элэгдлийн сан /хуримтлал/
- Хавсралт: ҮНДСЭН ХӨРӨНГИЙН ЭЛЭГДЭЛ
ТООЦОХОД БАРИМТЛАХ ХУГАЦАА, ЖИЛД
БАЙГУУЛАХ ЭЛЭГДЛИЙН ХЭМЖЭЭ



Үндсэн хөрөнгийн элэгдэл байгуулах журмын төслийн танилцуулга



- **Нэг. Нийтлэг үндэслэл**

- Хот, суурины ус хангамж, ариутгах татуургын ашиглалт үйлчилгээний тусгай зөвшөөрөл эзэмшигч байгууллага, хуулийн этгээдийн үндсэн хөрөнгийн ашиглах хугацаа болон элэгдлийг тооцоход энэхүү журмыг баримтална.
- Үндсэн хөрөнгийн элэгдлийг тооцохдоо Нягтлан бодох бүртгэлийн олон улсын стандарт 16 “Үндсэн хөрөнгө”-г дагаж мөрдөнө.



Үндсэн хөрөнгийн элэгдэл байгуулах журмын төслийн танилцуулга



- **Хоёр. Нэр томъёо**
- Дараах нэр томъёог дор дурдсан утгаар ойлгоно.
- 2.1. **Үндсэн хөрөнгө** гэж бүтээгдэхүүн, эсвэл үйлчилгээний буюу нийлүүлэлтэд болон бусдад түрээслэхээр, эсвэл захиргааны зориулалтаар аж ахуйн нэгжийн эзэмшиж байгаа, нэгээс дээш тайлант хугацаанд ашиглагдахаар хүлээгдэж буй хөрөнгийг;
- 2.2 **Элэгдэл** гэж хөрөнгийн ашиглалтын хугацааны туршид элэгдүүлэх дүнг системтэйгээр хуваарилсан хуваарилалтыг;
- 2.3 **Элэгдүүлэх дүн** гэж хөрөнгийн өртөг, эсвэл санхүүгийн тайланд өртгийг оруулах бусад дүнгээс түүний үлдэх үнэ цэнийг хассан дүнг;



Үндсэн хөрөнгийн элэгдэл байгуулах журмын төслийн танилцуулга



- **Дахин үнэлгээ**
- 4.1 Үндсэн хөрөнгийн дахин үнэлгээг дараах нөхцөлд эрх бүхий байгууллагаар хийлгэнэ.
 - 4.1.1 Ашиглалтын хугацаа нь дуусч, элэгдлийн зардлаараа анхны өртгөөр бүрэн нөхсөн боловч техникийн комиссын шийдвэрээр цаашид ашиглах боломжтой гэсэн дүгнэлт гарсан;
 - 4.1.2 Гадаад, дотоодын байгууллагуудын буцалтгүй тусламжаар, бусдаас үнэ төлбөргүйгээр болон балансаас балансад шилжүүлэн авсан, шүүхийн шийдвэр, өр барагдуулалтаар хүлээн авсан зэрэг нөхцөлүүдээр шилжин ирсэн үндсэн хөрөнгийн үнэ нь зах зээлийн үнээс хэт өндөр эсвэл хэт доогуур байх;
 - 4.1.3 Хөрөнгийн дансны үнэ нь зах зээлийн үнээс хэт доогуур болон дээгүүр бол;

Үндсэн хөрөнгийн элэгдэл байгуулах журмын төслийн танилцуулга



- **Үндсэн хөрөнгийн элэгдэл тооцох**
- 3.1 Үндсэн хөрөнгийг ашиглахад бэлэн болсон үе буюу түүнийг үйл ажиллагаа явуулахад бэлэн болгож байршуулах болон шаардлагатай нөхцөлийг хангасан үеэс эхлэн элэгдэл тооцно. Үндсэн хөрөнгийг ашиглаж эхлээгүй, үйлдвэрлэл явуулаагүй үед элэгдлийн зардал тэг байж болно.
- 3.2 Аж ахуйн нэгж, хуулийн этгээд нь энэ журмын 3.3-т зааснаас бусад бүх үндсэн хөрөнгийн элэгдлийг тооцож, тайлангийн хугацааны үйл ажиллагааны болон холбогдох зардалд шингээнэ.
- 3.3 Дор дурдсан үндсэн хөрөнгөнд элэгдэл тооцохгүй. Үүнд:
 - а. газар
 - б. худалдан борлуулах зорилгоор эзэмшиж буй үндсэн хөрөнгө, дуусаагүй барилга
 - в. түр ашиглаагүй буюу нөөцөд байгаа үндсэн хөрөнгө
 - г. нийтийн эзэмшлийн орон сууц

Үндсэн хөрөнгийн элэгдэл байгуулах журмын төслийн танилцуулга



Тав. Үндсэн хөрөнгийн элэгдлийн сан /хуримтлал/

- 5.1. Тусгай зөвшөөрөл эзэмшигч хуулийн этгээд нь үйлчилгээний тарифт суугдсан элэгдлийн зардлыг элэгдлийн нэгдсэн сан /хуримтлал/ байдлаар төвлөрүүлнэ.
- 5.2. Үйлчилгээний тарифт суугдсан элэгдлийн сан/хуримтлал/-г Тусгай зөвшөөрлийн хүрээнд үндсэн хөрөнгийн ангилал тус бүрээр хавсралт 3-д заасны дагуу гаргаж санхүүгийн жилийн эцсээр ХСУХАТАҮЗЗ-д тайлагнана.
- 5.3. Элэгдлийн сан/хуримтлал/-гийн тайланд тусгагдсан дүн, өөрчлөлтийг үнэн зөв бодиттой гаргаж холбогдох, тайлбарын хамт ирүүлнэ

ҮНДСЭН ХӨРӨНГИЙН ЭЛЭГДЭЛ ТООЦОХОД БАРИМТЛАХ ХУГАЦАА, ЖИЛД БАЙГУУЛАХ ЭЛЭГДЛИЙН ХЭМЖЭЭ



Д/д	Үндсэн хөрөнгийн төрөл, зүйл	Элэгдэл тооцоход баримтлах хугацаа /жил/	Жилд байгуулах элэгдлийн хэмжээ /хувь/
Нэг. Барилга, байгууламж			
1.1	Төмөр бетон, угсармал байшин, төмөр сараалжтай ердийн, тоосгон болон блокон барилга	60	1.7
1.2	Холимог бүтэцтэй болон дүнзэн байшин	36	2.8
1.3	Карказгүй төмөр бетон, тоосгон болон блокон барилга	20-40	5-2.5
1.4	Зуслангийн модон байшин, угсармал болон бусад хөнгөвчилсэн хийцийн модон, сэндвичэн барилга	15-20	6.7-5
1.5	Зоорь, хүлэмж, малын хашаа	15	6.7
1.6	Услалтын систем, хөргөх цамхаг	25	4
1.7	Контейнер /төмөр чингэлэг/	60	1.7
1.8	Угсармал төмөр бетон далан	30	3.3
1.9	Цутгамал бетон далан	15	6.7

ҮНДСЭН ХӨРӨНГИЙН ЭЛЭГДЭЛ ТООЦОХОД БАРИМТЛАХ ХУГАЦАА, ЖИЛД БАЙГУУЛАХ ЭЛЭГДЛИЙН ХЭМЖЭЭ



Д/д	Үндсэн хөрөнгийн төрөл, зүйл	Элэгдэл тооцоход баримтлах хугацаа /жил/	Жилд байгуулах элэгдлийн хэмжээ /хувь/
1.11	Цемент бетон хучилттай зам, талбай	15	6.7
1.13	Гэр	5.-15	20-6.7
1.14	Ус түрэлтийн цамхаг (төмөр бетон)	60	1.7
1.15	Усан сан (ган)	15-20	6.7-
1.16	Усан сан (хуванцар)	8-10.	12.5-10
1.17	Гүний худаг	10.-15	10-6.8
1.18	Ус дамжуулах, түгээх шугам хоолой		
1.15.1	ган	15-20	6.7-5
1.15.2	ширэм	40	2.5
1.15.3	хуванцар	50-60	2-1.7
1.16	Бохир усны гаргалгаа, цуглуулах, зайлуулах		
1.16.1	ширэм	40	2.5
1.16.2	хуванцар	25-50	4-2.
1.16.3	вааран	20-30	5-3.3
1.16.4	сэбестоцементэн	25-25	1-2.8



ҮНДСЭН ХӨРӨНГИЙН ЭЛЭГДЭЛ ТООЦОХОД БАРИМТЛАХ ХУГАЦАА, ЖИЛД БАЙГУУЛАХ ЭЛЭГДЛИЙН ХЭМЖЭЭ



Д/д	Үндсэн хөрөнгийн төрөл, зүйл	Элэгдэл тооцоход баримтлах хугацаа /жил/	Жилд байгуулах элэгдлийн хэмжээ /хувь/
1.17	Ус хангамж шугам хоолойн шугамын камер /худаг/	20	5
1.18	Бохир усны үзлэгийн худаг болон шугам хоолой /ширмэн/	40	2.5
1.19	Бохир усны үзлэгийн худаг болон шугам хоолой /вааран эсхүл асбестоцементэн/	30	3.3
1.20	Бохир усны үзлэгийн худаг болон шугам хоолой /хуванцар/	60	1.60
1.21	Барилгын суурийг уснаас хамгаалах далд шугам	30	3.33
1.22	Ус цэвэршүүлэх байгууламж	25-30	4-3.3
1.23	Бохир ус цэвэрлэх байгууламж	15-30	6.7-3.3
1.24	Төмөр торон хашаа	10	10
1.25	Бетонон хашаа	20	5
1.26	Асфальт бетон хучилттай зам	15	6.7
1.27	Цемент бетон хучилттай зам	25	4

ҮНДСЭН ХӨРӨНГИЙН ЭЛЭГДЭЛ ТООЦОХОД БАРИМТЛАХ ХУГАЦАА, ЖИЛД БАЙГУУЛАХ ЭЛЭГДЛИЙН ХЭМЖЭЭ



Д/д	Үндсэн хөрөнгийн төрөл, зүйл	Элэгдэл тооцоход баримтлах хугацаа /жил/	Жилд байгуулах элэгдлийн хэмжээ /хувь/
1.28	Сандал, сүүдрэвч, хогийн сав	10	10
1.29	Гадна реклам чимэглэл, тэмдэг	5	20
1.3	Гадна гэрэлтүүлгийн төхөөрөмж	10	10
Хоёр. Ус хангамж, ариутгах татуургын тоног төхөөрөмж			
2.1	Бүх төрлийн насос	6.-15	16.7-6.7
2.2	Лагийн насос	4	25
2.3	Цахилгаан тоног төхөөрөмж, хэрэгслүүд	6.-15	16.7-6.7
2.4	Тоолуур, хэмжих хэрэгсэл	3.-8	33.3-12.5
2.5	Хаалтууд	6.-10	1.67-10
2.5	Телемеханикийн тоног төхөөрөмж	4	25.00
2.6	Удирдлагын щит, самбар, автомат	8.-15	12.5-6.7
2.7	Ариутгал, халдваргүйжүүлэлтийн тоног төхөөрөмж	6	16.7

ҮНДСЭН ХӨРӨНГИЙН ЭЛЭГДЭЛ ТООЦОХОД БАРИМТЛАХ ХУГАЦАА, ЖИЛД БАЙГУУЛАХ ЭЛЭГДЛИЙН ХЭМЖЭЭ



Д/д	Үндсэн хөрөнгийн төрөл, зүйл	Элэгдэл тооцоход баримтлах хугацаа /жил/	Жилд байгуулах элэгдлийн хэмжээ /хувь/
2.8	Лабораторийн тоног төхөөрөмжүүд	3.-10	33.3-10
2.9	Кабель	3-6.	33.3-16.7
2.10	Агаарын хаалт	25	4
2.11	Вакуум таслуур	15	6.70
2.12	Ус хангамж, ариутгах татуургын бусад тоног төхөөрөмжүүд	4.-10	25-10
2.13	Сантехникийн болон бусад багаж хэрэгсэл, гагнуурын аппарат	3-6.	33.3-16.7
2.14	Ялтсан бойлер, дулааны узель	15	6.6
2.15	Дизель генератор	30	3.3
2.16	Халаалтын тогоо	10	10
2.17	Трансформатор	25	4
2.18	Засварын багаж, тоног төхөөрөмж /холбоо, сүлжээ, автоматжуулалт болон бусад/	4.-6	25-16.7

ҮНДСЭН ХӨРӨНГИЙН ЭЛЭГДЭЛ ТООЦОХОД БАРИМТЛАХ ХУГАЦАА, ЖИЛД БАЙГУУЛАХ ЭЛЭГДЛИЙН ХЭМЖЭЭ



Д/д	Үндсэн хөрөнгийн төрөл, зүйл	Элэгдэл тооцоход баримтлах хугацаа /жил/	Жилд байгуулах элэгдлийн хэмжээ /хувь/
Гурав. Тээврийн хэрэгсэл			
3.1	Угааж цэвэрлэх, тослох, цэнэглэх, задалж угсрах зэрэг зориулалтын тоног төхөөрөмж	6	17
3.2	Ачааны болон суудлын автомашин, автобус	10	10
3.3	Тусгай зориулалтын машин, механизм, тээврийн хэрэгсэл /экскаватор, кран, өрмийн машин, бульдозер болон бусад/	15	6.7
3.4	Усны галт тэрэг	25	4.00
Дөрөв. Тавилга, эд хогшил			
4.1	Тавилга, эд хогшил	10	10
4.2	Бие бялдаржуулах болон биеийн тамирын техник хэрэгсэл	5	20
4.3	Компьютер, техник хэрэгсэл	5.-8	20-12.5
4.4	Хөгжмийн хэрэгсэл, дуу авиа, радио, телевиз	5	20
4.5	Мэдээлэл технологийн тоног төхөөрөмж, программ хангамж	3-5.	33.3-20
4.6	Дохиолол хамгааллын техник хэрэгсэл	10	10

Тарифт тусгасан элэгдлийн зардлыг хянах



- Ерөнхий зүйл
- Журмын нэр томъёо
- Сангуудын бүрдүүлэлт, зарцуулалт



Тарифт тусгасан элэгдлийн зардлыг хянах



- Элэгдэл, хөрөнгө оруулалт, их засварын сан, эрсдэлийн сангуудын эх үүсвэр нь тухайн жил батлагдсан бизнес төлөвлөгөөнд үндэслэн баталсан тарифт шингээсэн хувь хэмжээний дагуу ус хангам, ариутгах татуургын үйлчилгээний төлбөрийн орлогоос хуримтлуулах мөнгөн хөрөнгө юм.
- Элэгдэл, хөрөнгө оруулалт, их засварын сангаас зарцуулалт хийхдээ Зохицуулах зөвлөлтэй зөвшилцсөн батлагдсан төлөвлөөг баримтална.
- Элэгдэл, хөрөнгө оруулалт, их засварын санг хэд хэдэн компани хамтран байгуулж болох бөгөөд энэ тохиолдолд дүрэм, гэрээгээ Монгол улсын хууль тогтоомжийн дагуу байгуулан, Зохицуулах зөвлөлөөс хөндлөнгийн хяналт тавих боломжийг бүрдүүлсэн байна. Гэрээнд оролцогчдын эрх үүрэг, хөрөнгийн хэмжээ, зарцуулалтыг нарийвчлан тусгана.



Тарифт тусгасан элэгдлийн зардлыг хянах



- Эрсдэлийн санд хуримтлагдсан хөрөнгөөс зарцуулалт хийхдээ тухайн ТЗЭ байгууллагын даргын зөвлөлийн хурлаар хэлэлцүүлж, шийдвэрлэнэ. Хамтын сантай тохиолдолд оролцогч байгууллагын захирлууд хамтын хурлаар шийдвэрлэнэ.
- ТЗЭ нь жил бүр Зохицуулах зөвлөлд хүргүүлэх санхүүгийн тайланд Элэгдэл, хөрөнгө оруулалт, их засварын сан, эрсдэлийн сангуудын тухайн жилийн зарцуулалтын тайланг хавсарган ирүүлнэ.
- Зохицуулах зөвлөлөөс тус сангийн бүрдэлт болон зарцуулалтад хяналт тавьж ажиллана.



**АНХААРАЛ ТАВЬСАН ТА
БҮХЭНД БАЯРЛАЛАА**

